

## گوسفندان ایرانی براساس نوع تولید

لری، مغانی، افشاری و شال

گوشتی

بلوچی، کلکوهی، ماکویی

پشمی

قرز

شیری

قره گل

نژاد پوستی

گوسفند افشاری:

نژادی است گوشتی، رنگ بدن قهوه ای روشن، تا تیره و بندرت سفید مشاهده می شود. میانگین وزن: قوچ 88/65 کیلوگرم و میش 70/52 کیلوگرم





گوسفند افشاری

### گوسفند شال:

نژادی است گوشتی با گرایش تولید شیر مناسب، رنگ بدن در بدو تولید خاکستری سیاه و در بلوغ شکری متمایل به خاکستری است. میانگین وزن قوچ 85 کیلوگرم و میش 65 کیلوگرم

فرآورده های گوسفند شال:

**الف- گوشت:** - درصد وزن لاشه سر د به وزن زنده دربره های پروراشده  
47/562 درصد - درصد وزن گوشت به وزن زنده دربره های پروراشده  
17/838 درصد - درصد وزن استخوان به وزن زنده دربره های پروراشده  
13/463 درصد - درصد وزن چربی لاشه به وزن زنده دربره های پروراشده  
درصد

**ب: پشم:** - مقدار تولید پشم سالیانه قوچ 1 الی 1/3 کیلوم گرم - مقدار تولید پشم سالیانه میش 0/8 الی 1 کیلوم گرم

**ج: شیر:** مقدار تولید شیر سالیانه: در شرایط مناسب 90 الی 120 لیتر در مدت 150 روزمی باشد - میزان چربی شیر : 5/5 الی 6 در صد



**گوسفند شال**

### **گوسفند دالاق:**

نژادی است گوشتی، رنگ بدن در بدو تولد سیاه و قهوه ای تیره و در هنگام بلوغ به رنگ شکری متمایل می گردد. میانگین وزن: قوچ 56/52 کیلوگرم ومیش 37/48 کیلوگرم.

میانگین وزن تولد بره ها 4/8 کیلوگرم

**پراکنش:** در استان گلستان

**خصوصیات ظاهری:** بدن کشیده , دست و پا بلند , بدون شاخ و گوشها بلند است ، روی بینی قوس دار , حدقه چشم برجسته , پیشانی پوشیده از پشم ،

بالاي جمجمه كمي برجسته, نيمرخ محدب, گردن پوشيده از پشم, دست و پا داراي قلم درشت است و دنبه متوسط, دنبالچه کوتاه با خميدگي S مانند است.

قوچ نژاددالاق



ميش نژاددالاق



### **گوسفند مغانی:**

نژادی است گوشتی - شیری، رنگ بره در بدو تولد قهوه ای و در دوران بلوغ به رنگ شکری یا نخودی تبدیل می شود. میانگین وزن: قوچ 63 کیلوگرم و میش 42/6 کیلوگرم



**گوسفند مغانی**

### **قره گل خاکستری شیراز (کبوده شیراز)**

نژادی است پوستی-گوشتی، رنگ بدن خاکستری تا سفید و تنوع رنگ های قهوه ای، سیاه، خاکستری و بور دیده می شود. میانگین وزن قوچ 62 کیلوگرم و میش 49/5 کیلوگرم است.



قره گل خاکستری شیراز (کبوده شیراز)

### گوسفند نائینی:

نژادی است پشمی - گوشتی رنگ بدن سفید یکدست با لکه های سیاه دور چشم، پوزه، انتهای گوش و مفاصل دست و پا. میانگین وزن قوچ 42 کیلوگرم و میش 35 کیلوگرم





**گوسفند نائینی**

**گوسفند زندی:**

نژادی است پوستی - گوشتی با رنگهای کبود تا سیاه میانگین وزن: قوچ 63/3  
کیلوگرم و میش 46/5 کیلوگرم

**قوچ نژاد زندی**



**میش نژاد زندی**



### **گوسفند مهربان:**

نژادی است گوشتی با گرایش تولید شیر، رنگ غالب عمومی بدن دام قهوه ای، طیف های روشن تا تیره و سیاه نیز مشاهده می شود. میانگین وزن: قوچ 76 کیلوگرم و میش 62/6 کیلوگرم



### **گوسفند مهربان**

### **گوسفند ماکویی:**

نژادی است پشمی - گوشتی رنگ بدن سفید، گوشها، پوزه و انتهای چهارقلم دست و پا، دور چشم دارای لکه های اختصاصی سیاه، میانگین وزن: قوچ 49 کیلوگرم و میش 38/5 کیلوگرم





**گوسفند ماکویی**

**گوسفند کلکوهی:**

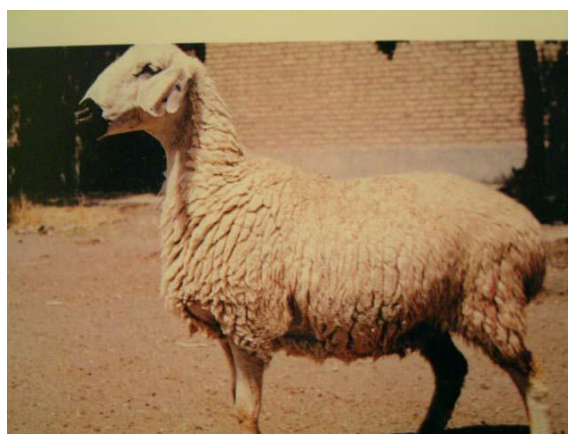
نژادی است گوشتی، رنگ عمومی بدن سفید متمایل به کرم و رنگ سر و صورت خرمایی، سیاه، و بور. معمولادست وپادارای لکه هایی باهمان رنگ سروصورت می باشد. میانگین وزن: قوچ 75/6 کیلوگرم و میش 43/7 کیلوگرم



**گوسفند کلکوهی**

## گوسفند بلوچی:

نژادی است پشمی - گوشتی- رنگ بدن سفید یکدست با لکه های سیاه دور چشم، پوزه و مفاصل دست و پا. میانگین وزن: قوچ 43 کیلوگرم و میش 39/6 کیلوگرم



گوسفند بلوچی

## گوسفند قزل:

نژادی است گوشتی - شیری رنگ عمومی بدن قهوه ای روشن تا قهوه ای تیره با تنوع رنگ قرمز، میانگین وزن: قوچ 81/6 و میش 53/6 کیلوگرم



گوسفند قزل

## گوسفند قره گل سر خسی:

نژادی است پوستی - گوشتی، رنگ بدن در بدو تولد سیاه و در بلوغ به رنگ خاکستری تغییر می یابد. میانگین وزن: قوچ 72/5 کیلوگرم و میش 52/5 کیلوگرم



گوسفند قره گل

## گوسفند لری:

نژادی است گوشتی، رنگ عمومی بدن سفید متمایل به کرم و رنگ سر و صورت خرمایی، سیاه و بور. میانگین وزن: قوچ 75/6 کیلوگرم و میش 55/5 کیلوگرم، درصد دوقلوزایی بیش از 25%، تولید شیر در 6 ماه 85-100 لیتر، تولید پشم سالانه 2-3 کیلوگرم

قوچ نژاد لری



میش نژاد لری

